

RAW Viewer

インストラクションガイド

Software Version 5.1

RWV-10

目次

動作条件	3
推奨動作環境	3
Mac OS	3
Windows	3
モニタ	3
ストレージ	3
インストール	4
Mac OS	4
Windows	6
起動と終了	9
アプリケーションの起動	9
Mac OS	9
Windows	9
アプリケーションの終了	10
Mac OS	10
Windows	10
商標について	11

動作条件

推奨動作環境

Mac OS

OS: macOS Ventura(13) / Sonoma(14) / Sequoia(15) 64 bit

HDD: 500MBytes 以上の空き

CPU: Intel Core i7, Xeon (Nehalem 以降)

Memory: 6 GB 以上

GPU: AMD Radeon HD 5000 シリーズ以降

NVIDIA GeForce GT750M シリーズ以降

Model: Mac Pro Late 2013, iMac Mid 2014, MacBook Pro Late 2013 以降

Windows

OS: Windows 10 2022 Update (22H2),

Windows 11 2023 Update (23H2), 2024 Update(24H2)

HDD: 500 Mbytes 以上の空き

CPU: Intel Core i7, Xeon (Nehalem 以降)

Memory: 6 GB 以上

GPU: AMD Radeon HD 7000 シリーズ以降

NVIDIA GeForce 500 シリーズ以降

モニタ

解像度: 1920x1200 以上

Size: 27 インチ以上



注意: マルチディスプレイ環境での、アプリケーション起動中のプライマリスクリーンの切り替えなどの操作には対応していません。

ストレージ

高速 RAID ストレージ: (例:Thunderbolt RAID, 500MB/sec 以上の転送が可能な RAID ストレージ)

インストール



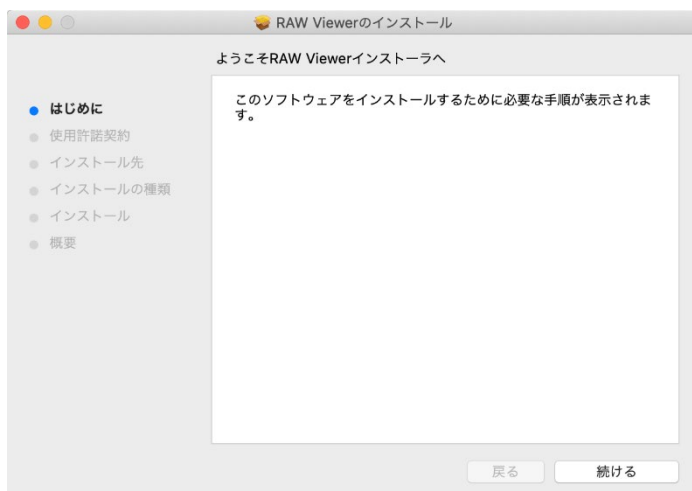
注意: 古いバージョンの RAW Viewer がインストールされている場合は、古いバージョンをアンインストールしてから、新しいバージョンをインストールしてください。

Mac OS

- 1) **RAW_Viewer_v_r.dmg** (v_r はバージョン・リビジョン) をダブルクリックします。
RAW_Viewer.pkg が表示されます。



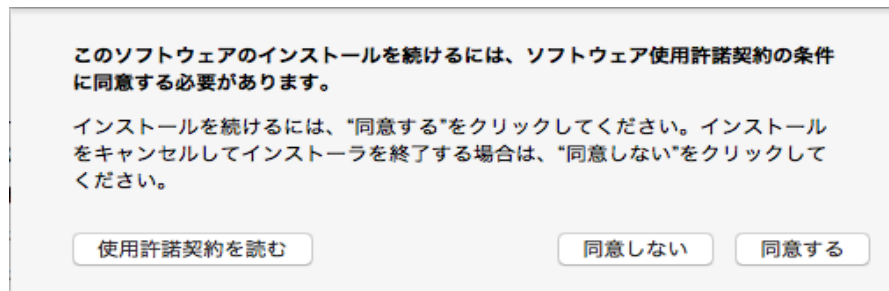
- 2) **RAW_Viewer.pkg** をダブルクリックします。
インストーラが起動します。



- 3) **[続ける]** ボタンをクリックし、使用許諾契約を表示します。

4) **【続ける】ボタンをクリックします。**

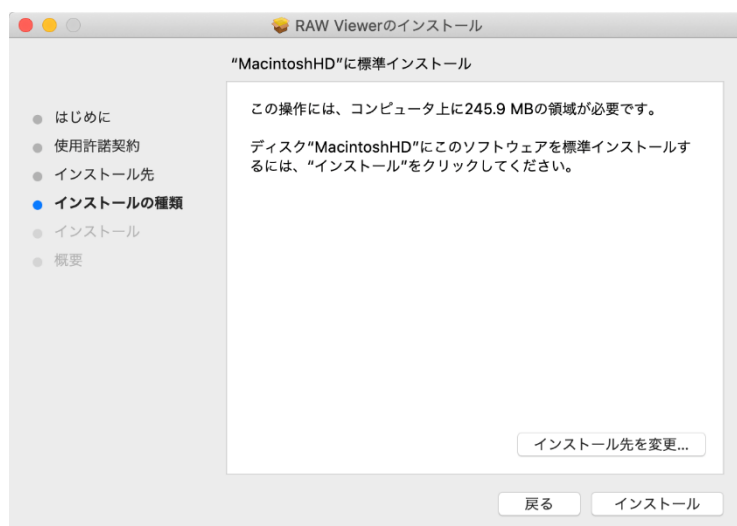
下記のメッセージが表示されます。



5) **【同意する】ボタンをクリックし、インストール先選択画面を表示します。**

6) **インストール先ボリュームをクリックします。**

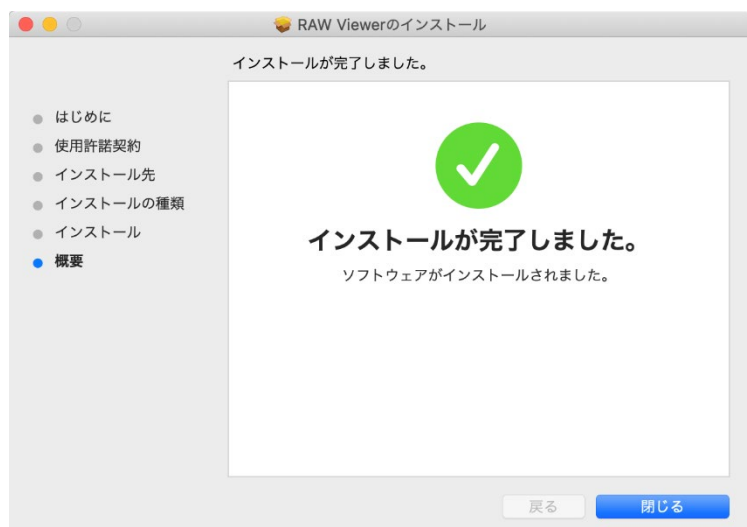
7) **【続ける】ボタンをクリックし、下記のダイアログを表示します。**



8) **【インストール】ボタンをクリックし、次の認証画面を表示します。**



- 9) ユーザ名とパスワードを入力し、[ソフトウェアをインストール]ボタンをクリックします。
下記のダイアログが表示され、インストールが完了します。



F65RAW Viewer がインストールされている場合は、F65RAW Viewer の設定を引き継ぐことができます。

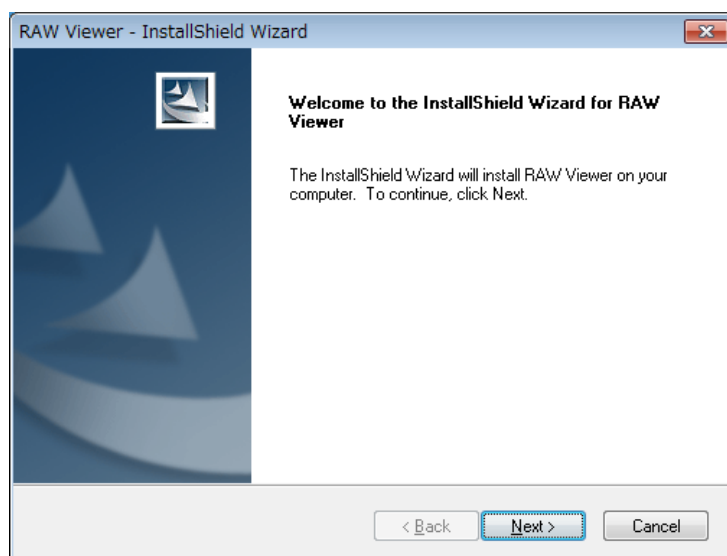
- 10) [閉じる]ボタンをクリックし、インストーラを終了します。

アンインストール

アプリケーションアイコンをゴミ箱に移動します。アプリケーションのデフォルトのインストール先は、/Applications/RAW Viewer です。

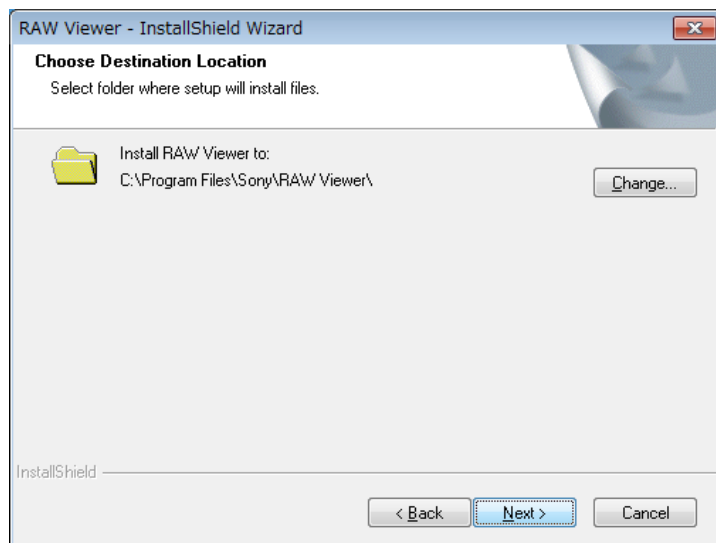
Windows

- 1) **RAW_Viewer_v_r.exe** (v_r はバージョン・リビジョン) をダブルクリックします。
セットアップウィザードが開始します。



- 2) [Next]ボタンをクリックして、License agreement を表示します。

- 3) **[Agree]**ボタンをクリックして、さらに**[Next]**ボタンをクリックします。
次のダイアログが表示されます。

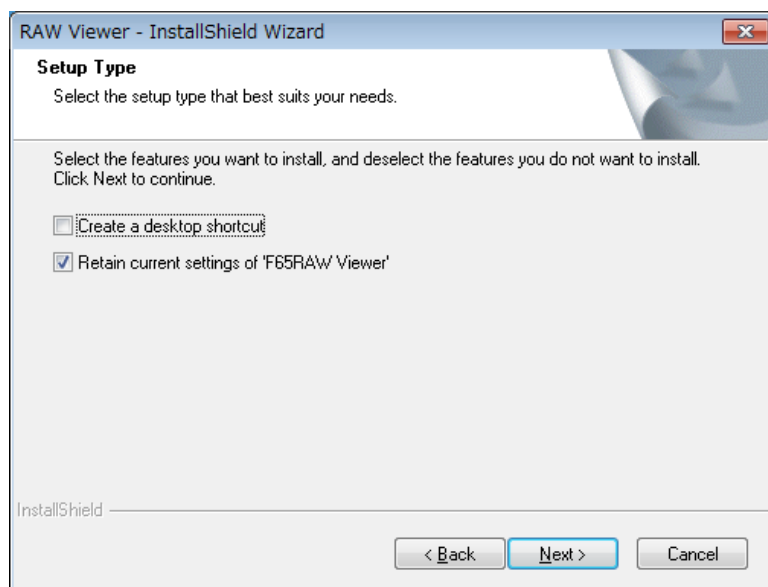


- 4) インストール先を選択して、**[Next]**ボタンをクリックします。

インストール先を変更するには

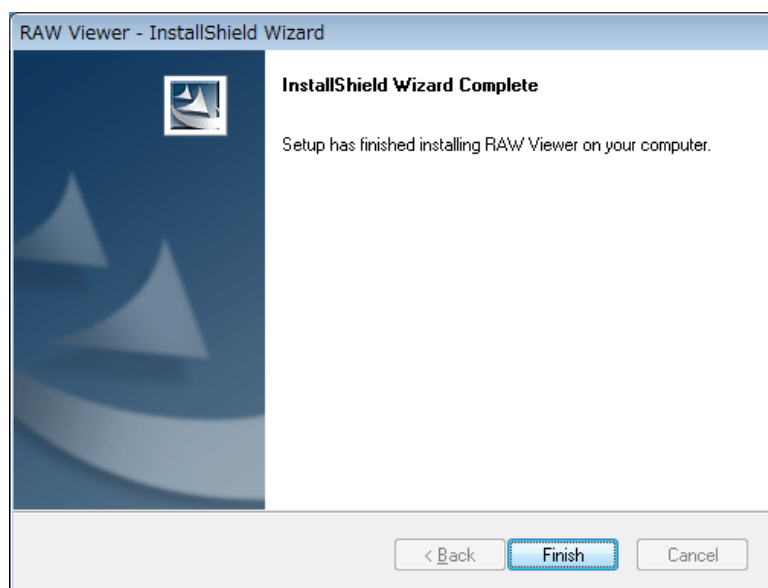
[Change...]ボタンをクリックし、表示されたダイアログでインストール先フォルダを選択します。

次のダイアログが表示されます。



- 5) デスクトップに **RAW Viewer** のショートカットを作成したい場合は、**[Create a desktop shortcut]** にチェックマークを入れます。**F65RAW Viewer** がインストールされていて、**F65RAW Viewer** の設定を引き継ぐ場合は、**[Retain current settings of 'F65RAW Viewer']** にチェックを入れます。その後、**[Next]**ボタンをクリックします。

インストール作業が終了すると、下記のダイアログが表示されます。



6) [Finish]ボタンをクリックし、セットアップウィザードを終了します。

アンインストール

コントロールパネルの Programs and Features を開き、アプリケーションリストから[RAW Viewer]を選択します。

起動と終了

アプリケーションの起動

Mac OS

Launchpad で RAW Viewer アイコンをクリックします。または、Finder を用いて Applications フォルダ内の RAW Viewer アイコンをダブルクリックします。

Windows

スタートメニューで RAW Viewer アイコンをクリックします。または、デスクトップの RAW Viewer アイコンをダブルクリックします。



注意：本アプリケーションは多重起動することはできません。

Documents フォルダ直下に Sony/RAW Viewer フォルダが作成され、本ソフトウェアの設定情報が保存されます。本ソフトウェアが不要になったときは、ソフトウェアのアンインストール後に Sony/RAW Viewer フォルダを削除してください。

アプリケーションの終了

Mac OS

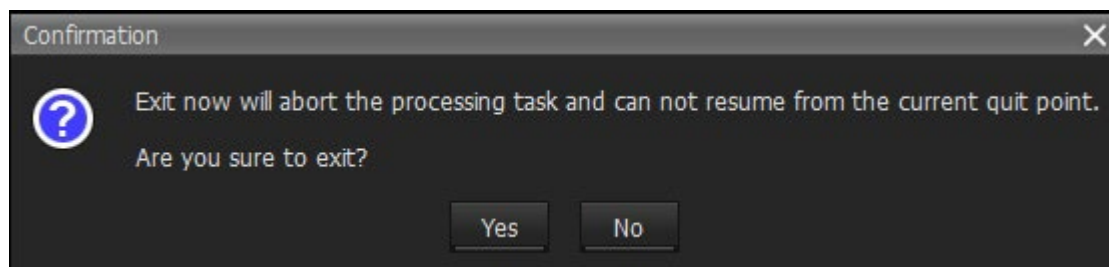
[RAW Viewer]メニューから[Quit RAW Viewer]を選択します。

Windows

[File]メニューから[Exit]を選択します。



注意: export タスクの実行中にアプリケーションを終了すると、下記の確認ダイアログが表示されます。[Yes]ボタンを選択すると、実行中タスクは中断しアプリケーションが終了します。中断したタスクは次回の実アプリケーション起動後、queued ステートとして扱われ、Task Queue で[Run]ボタンをクリックすると再実行することができます。



商標について

- macOS Ventura, macOS Sonoma, macOS Sequoia, iMac, Mac Pro, MacBook Pro,および Thunderbolt は米国 Apple. Inc.の米国およびその他の国における登録商標です。
- Windows は米国 Microsoft Corporation の米国およびその他の国における登録商標です。
- Intel, Intel Quad Xeon, Intel Dual Quad Xeon, Core i7 および Xeon は米国 Intel Corporation の米国およびその他の国における商標または登録商標です。
- Radeon は米国 Advanced Micro Devices, Inc の商標です。
- Nvidia Geforce は米国 NVIDIA Corporation の登録商標です。

その他、本書に登場するシステム名、製品名、会社名は、一般に各開発メーカーの登録商標または商標です。